



DFS / GPO



SOMMAIRE

- QU'EST CE QUE LE DFS ?
- DFS
- DOSSIER PARTAGÉ
- DFS - TEST
- GPO
- MAPPAGE
- PROBLEME MSI
- GPO - DEPLOIEMENT DE LOGICIEL
- GPO - PROBLEME EDGE



QU'EST CE QUE LE DFS ?

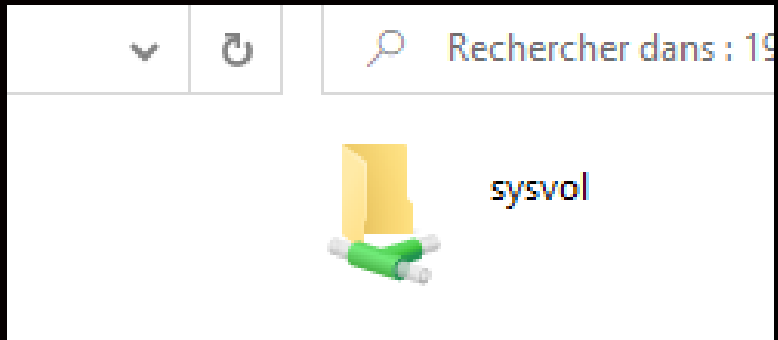
Le DFS (Distributed File System) se distingue en 2 partie, une partie Espace de noms DFS (DFS-N) et la Réplication DFS (DFS-R).

Espace de noms DFS (DFS-N)

Pour faire simple, le dfs fonctionne un peu comme un DNS, le role du DNS étant de donner un nom et un chemin d'accès à une adresse IP, le dfs lui crée une adresse virtuelle unique pour accéder aux dossiers partagés de l'entreprise. Au lieu que les utilisateurs se soucient du serveur physique où se trouvent leurs données, ils utilisent le nom du domaine.

la Réplication DFS (DFS-R)

Ici on parle de redondance. La fonction principale de DFS-R est de répliquer le contenu du dossier SYSVOL entre tous les contrôleurs de domaine (DC) de l'AD. SYSVOL contient des éléments essentiels au bon fonctionnement du domaine, comme les stratégies de groupe (GPO) (que nous verrons par la suite) et les scripts. Contrairement au DFS-N qui est plus pratique qu'autre chose, sans une réplication DFS-R saine, les changements de GPO effectués sur un DC ne se propageraient pas aux autres, et ceci pose un gros problème au niveau de la stabilité de l'architecture réseau, d'intégrité et de sécurité.





DFS

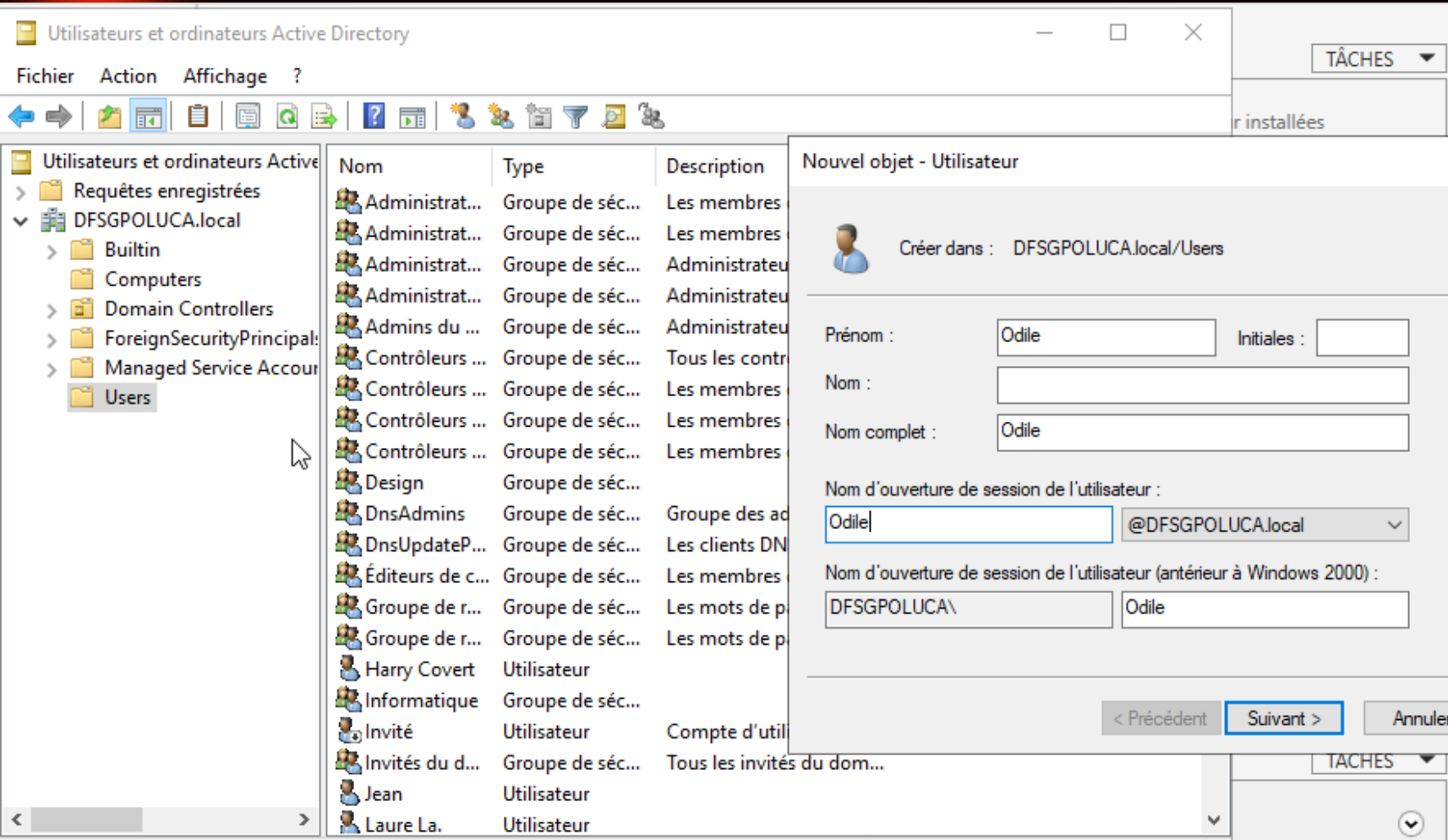
Pour commencer, nous sommes sous un environnement Windows Server.

Installer ADDS et DNS sur votre Windows Server, puis, sur votre machine cliente, changer l'adresse DNS par celle du serveur Windows.

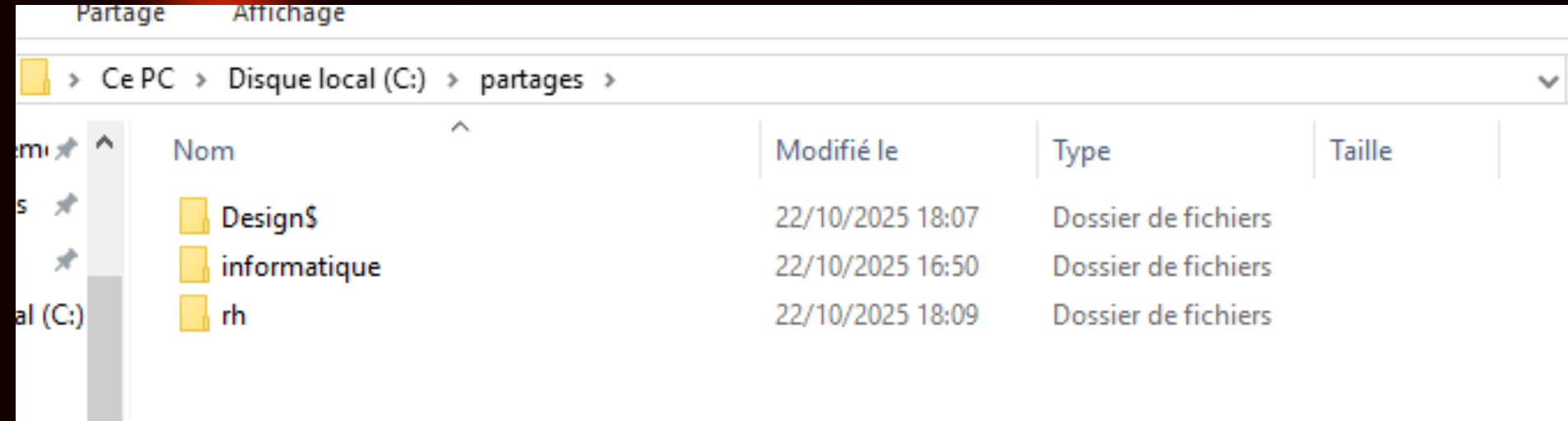
Pour faire fonctionner le DFS et voir s'il fonctionne, nous devons ajouter des utilisateurs, car une personne X du service info n'a pas à avoir accès aux données comptabilité. Alors on segmente et on met des droits sur les fichiers, ce que nous verrons par la suite.

Droits d'accès (lecture = R, écriture = W, exécution = X)

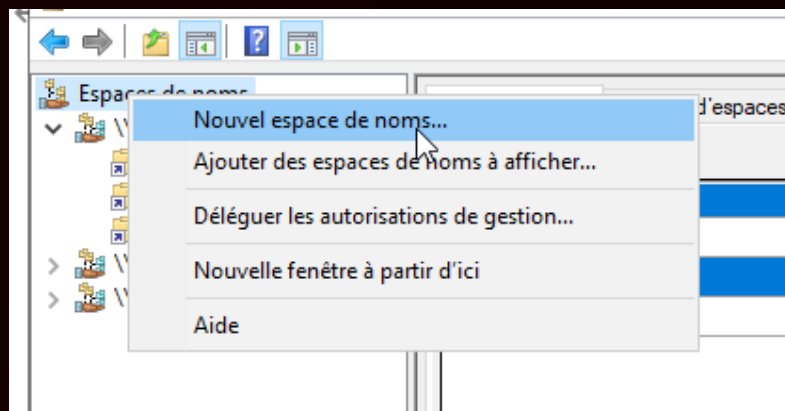
Utilisateur	Informatique	Design	RH
Odile	R	R	RWX
Laure	RWX	R	-
Marc	RW	-	-
Pierre	R	RWX	R
Luc	-	RW	-
Jean	-	-	RW
Harry	-	-	RWX



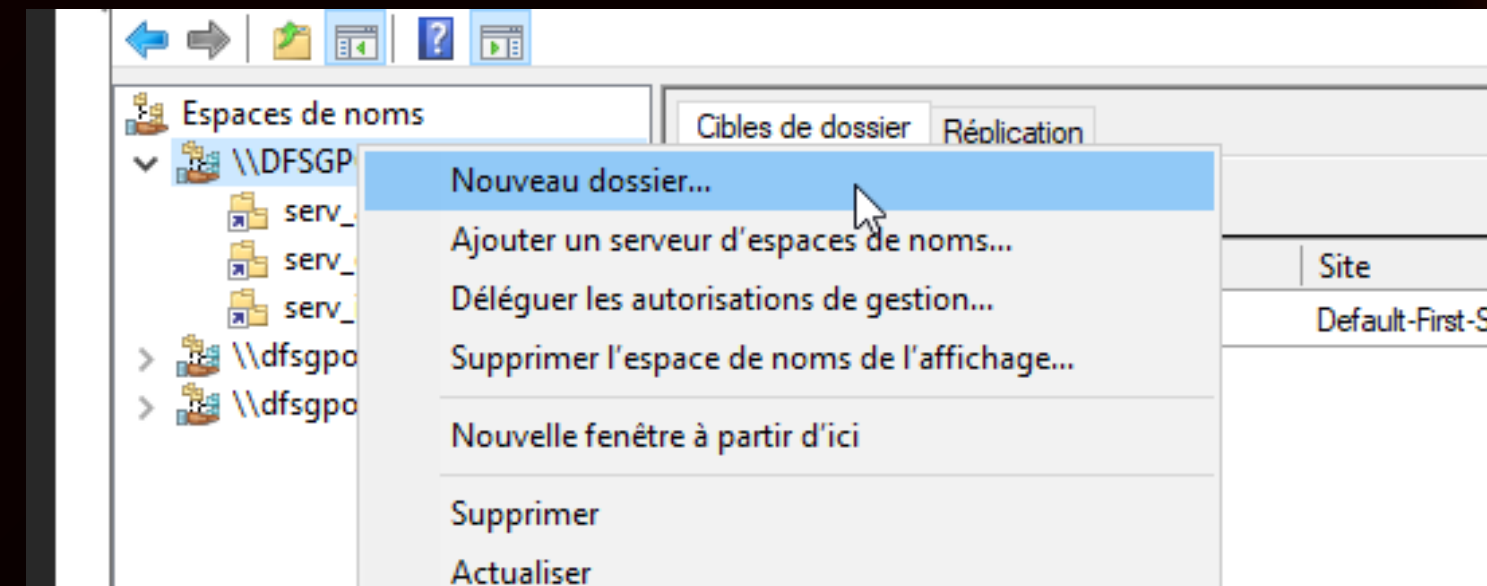
DOSSIER PARTAGÉ



Pour commencer, nous devons créer des dossiers sur un disque physique du Windows Server, puis les partager (Propriétés, puis Partage). Une fois cela fait, rendez-vous sur la gestion du Système de Fichiers Distribués DFS, dans le Gestionnaire de serveur.

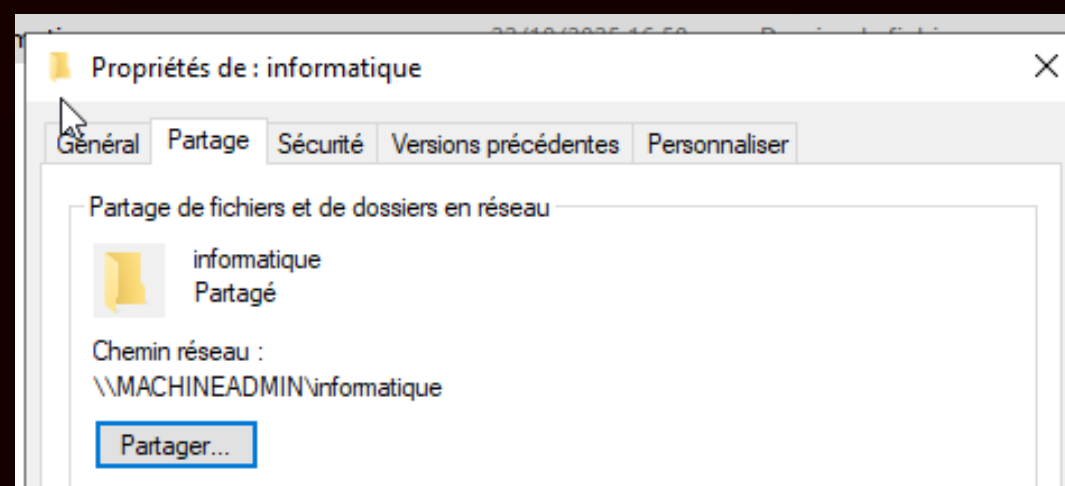


Clic droit sur Espace de noms, entrez le nom de votre serveur (pas le nom de domaine). Ensuite, choisissez un nom pour le partage (ici j'utilise le contexte du TP, donc le nom de l'entreprise est NetCompany).



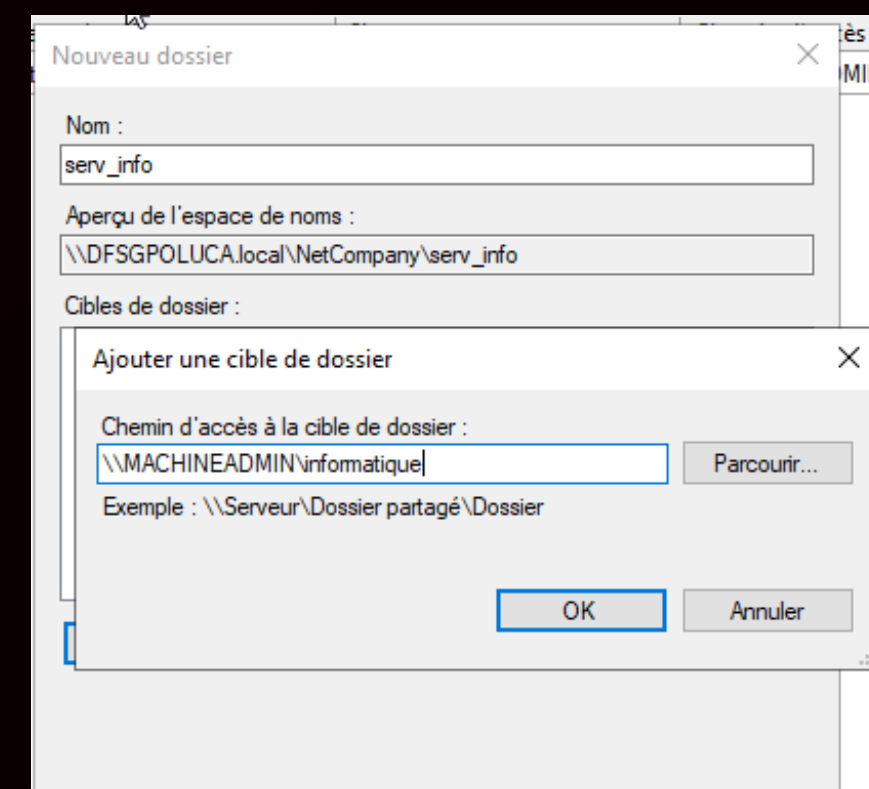
Une fois l'espace de noms créé, nous devons ajouter des dossiers qui ciblent nos dossiers précédemment créés. Pour distinguer les dossiers sous DFS et les dossiers sur disque physique, donnez-leur un nom similaire. Ici, j'utilise le préfixe serv_(dossier).

DOSSIER PARTAGÉ



Quand on parle de "cibler" un dossier, on parle plus du chemin réseau. Vous pourrez alors le copier.

Le DFS n'affiche pas ce qu'il y a avant le dossier partagé. Si notre dossier partagé informatique se trouvait dans C:\document\partages\2025\informatique, le DFS affiche seulement un nom (NetCompany ici) puis le dossier partagé.

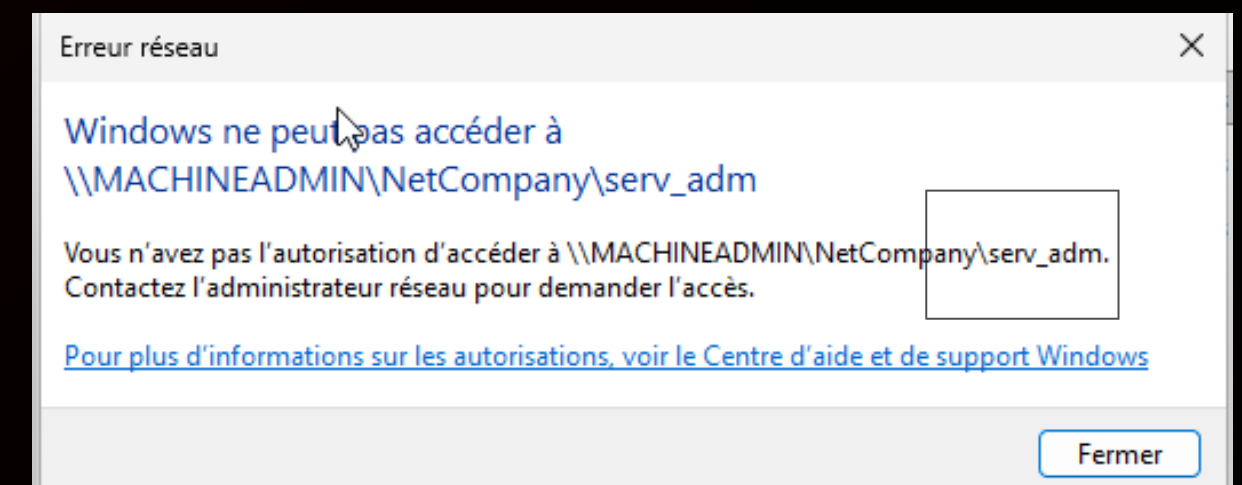
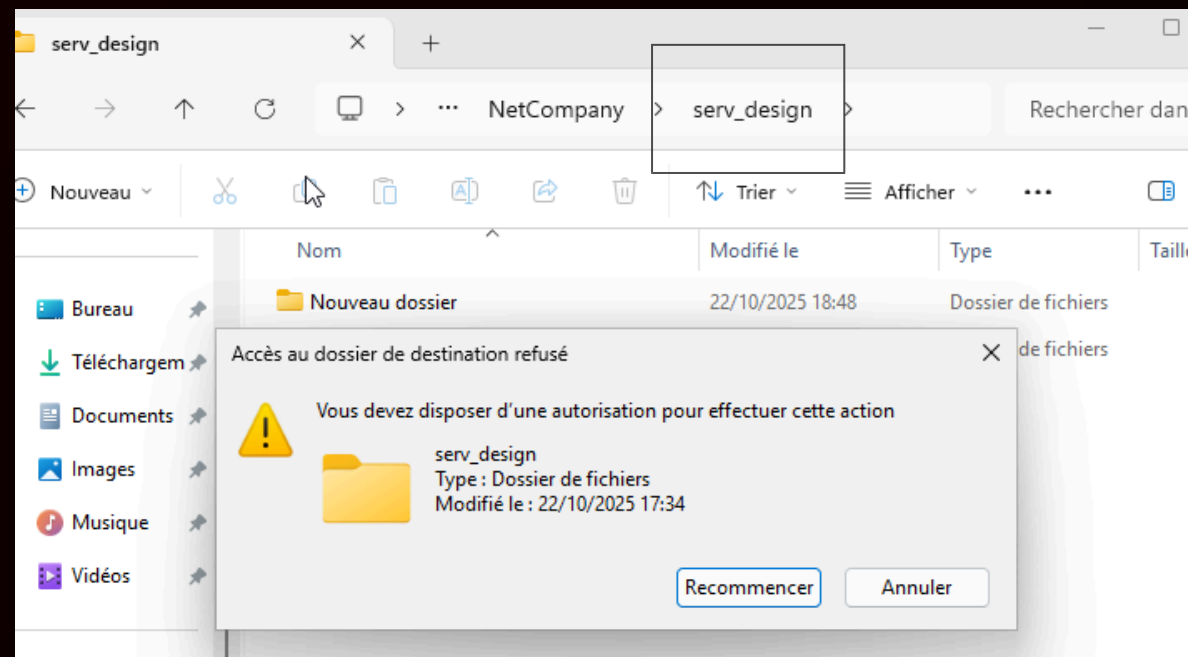
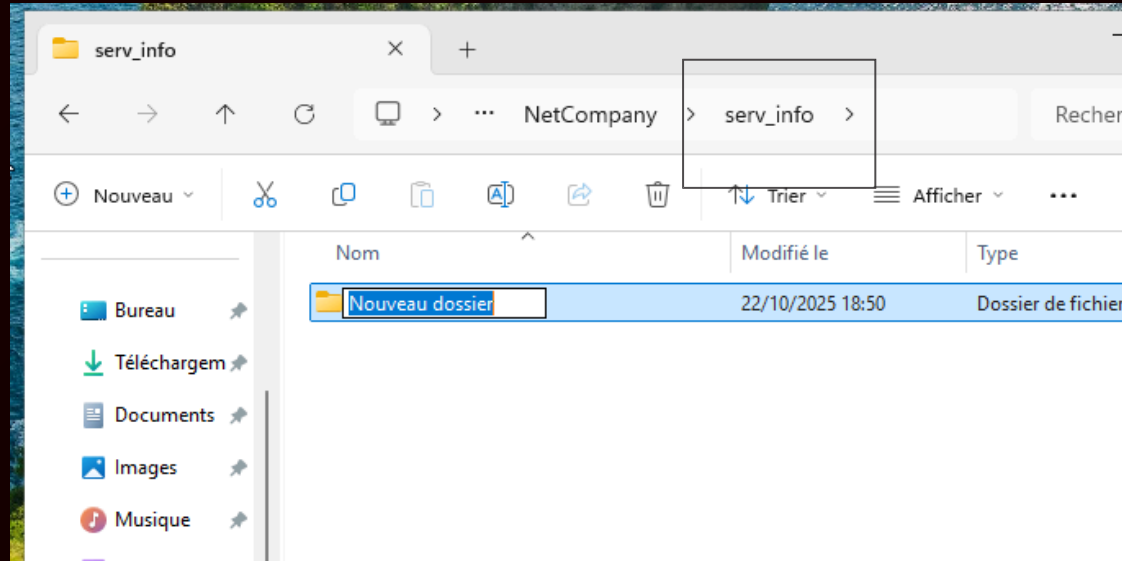


Et à coller ce chemin dans la cible du dossier. On peut aussi parler ici d'une redirection : l'utilisateur qui veut accéder au dossier serv_info, sans le savoir, sera dans le dossier informatique créé précédemment en physique.



DFS - TEST

Pour le test, j'ai utilisé l'utilisatrice Laure, qui n'a pas d'accès au dossier adm, ne peut que lire les fichiers du dossier design, mais a tous les droits sur le dossier info.

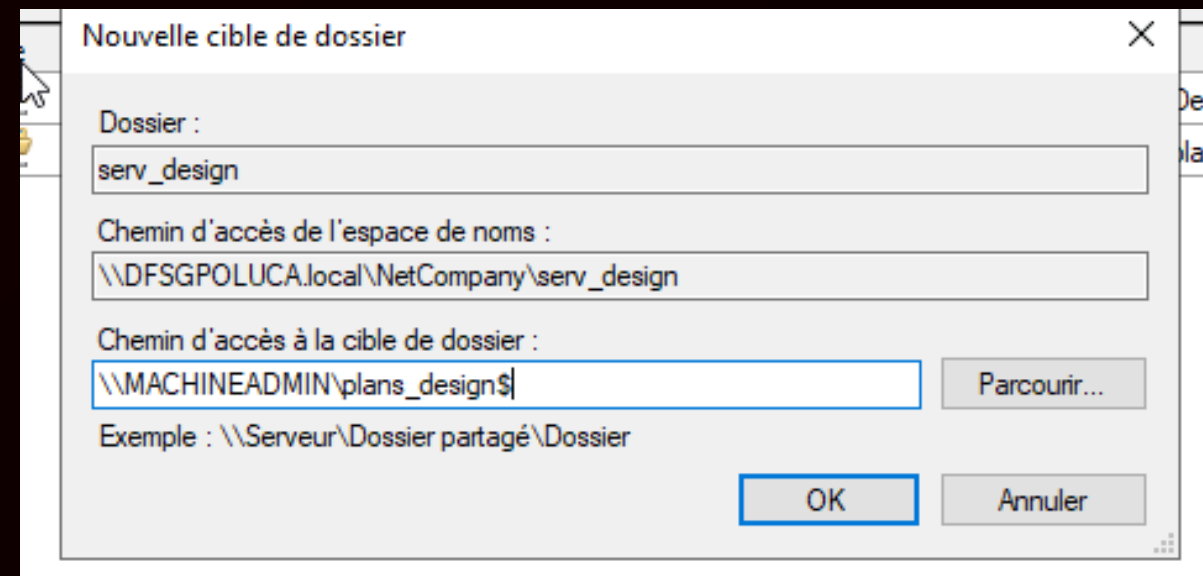
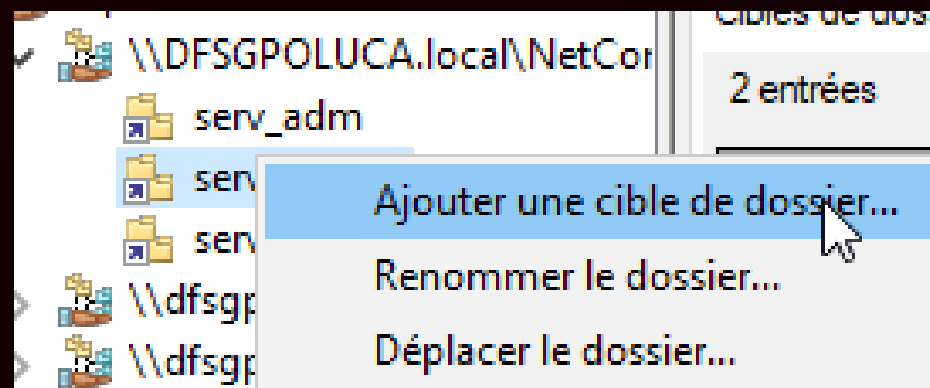




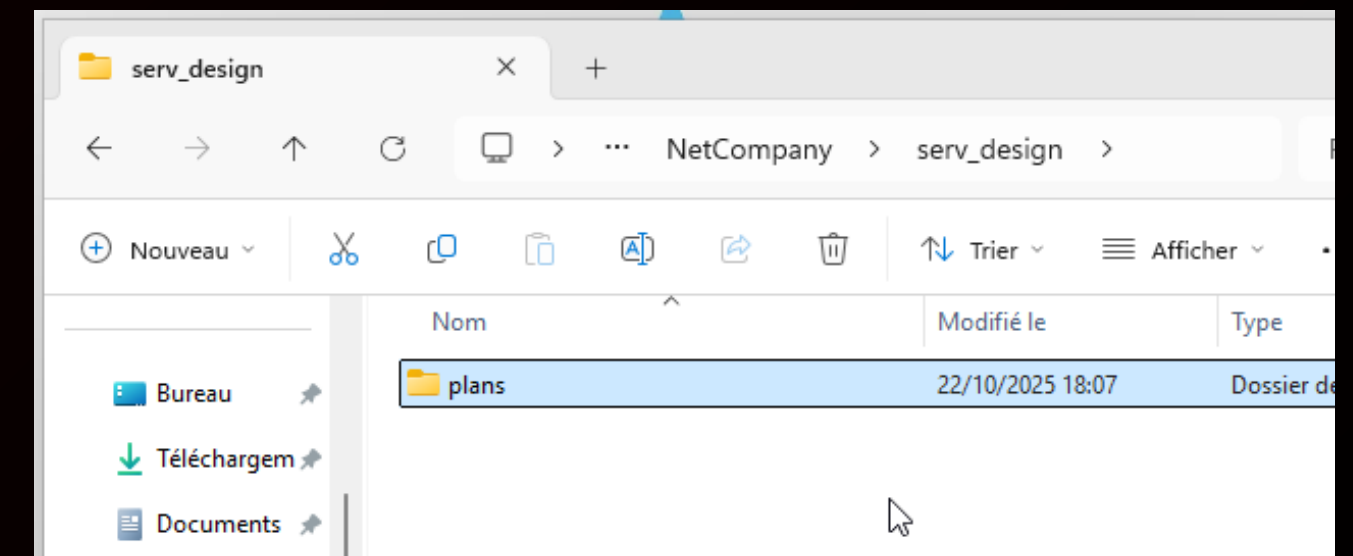
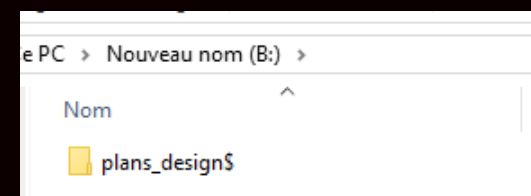
DFS - TEST

Je fais un autre test, ici avec Pierre, car je dois voir si mon lien dans le dossier serv_design fonctionne.

Nous n'avons qu'à ajouter un nouveau dossier cible



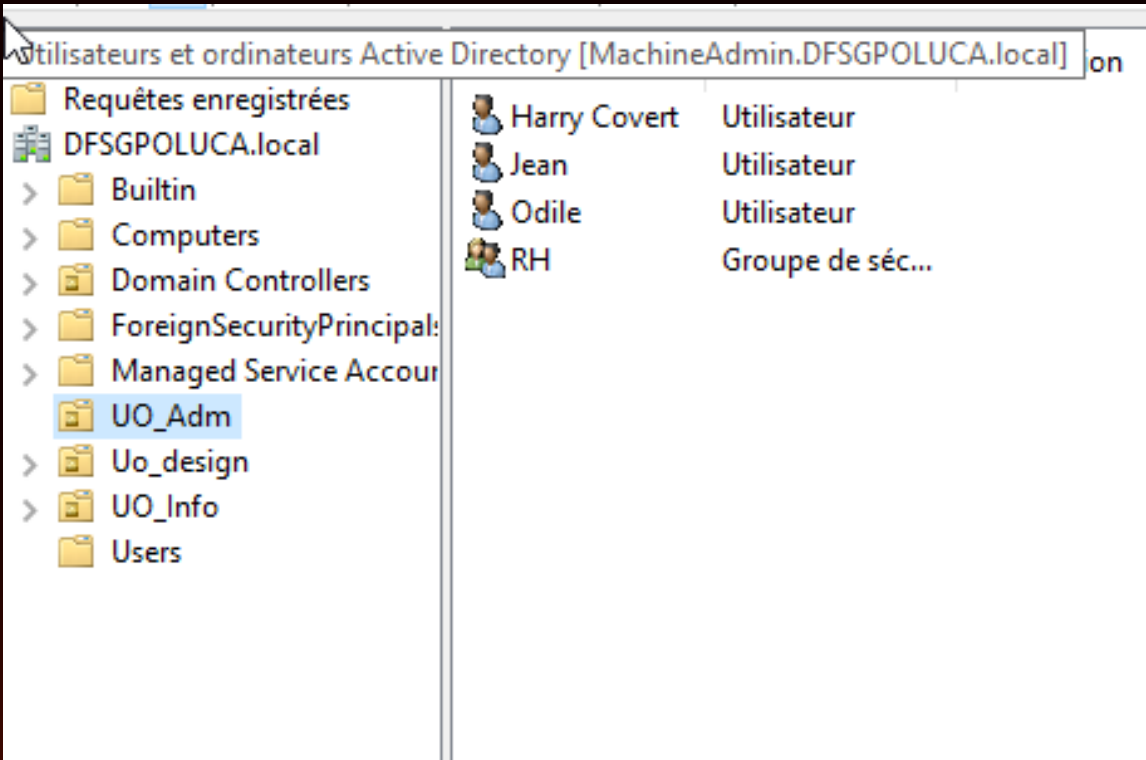
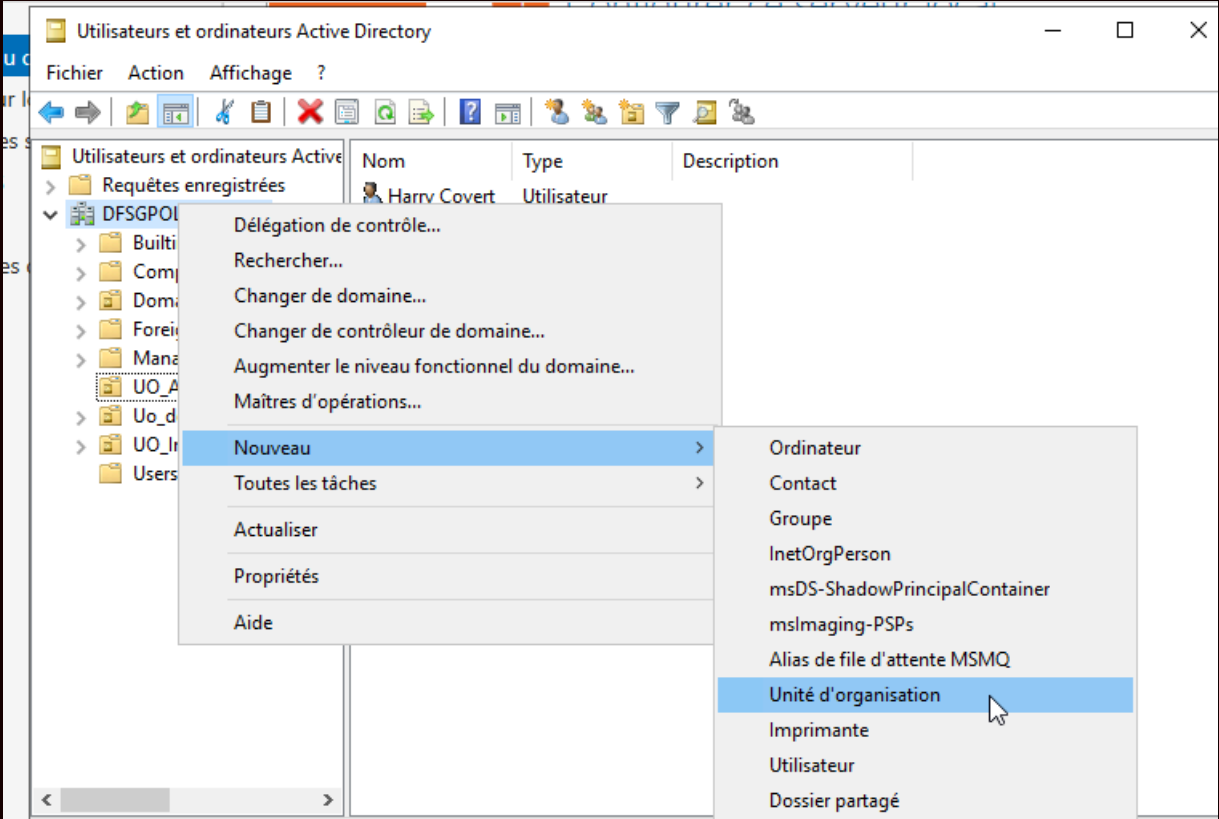
Nous n'avons qu'à ajouter un nouveau dossier cible.



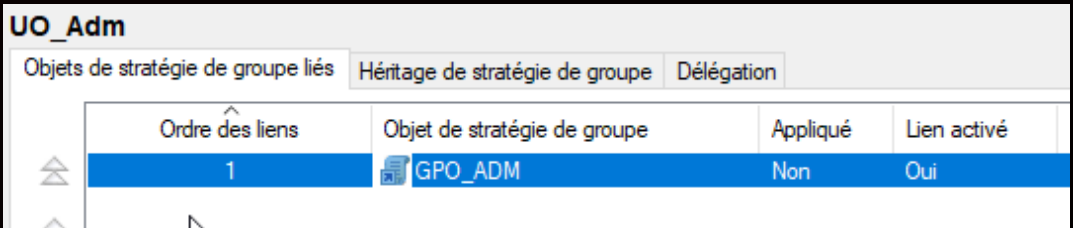
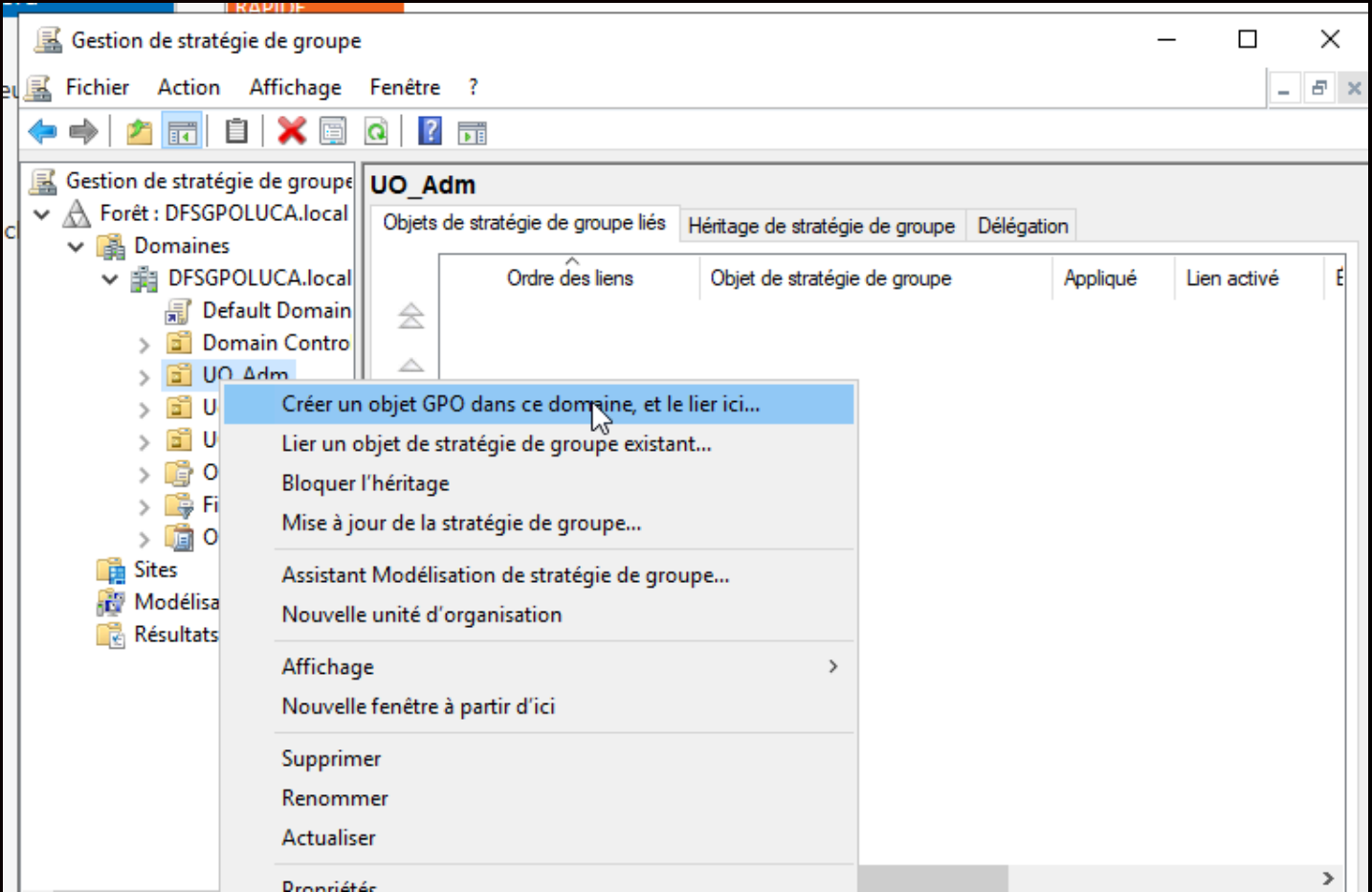
Et aller vérifier si cela marche bien avec un utilisateur qui possède les accès.

GPO

Avant de commencer les GPO, nous devons créer des UO (Unités d'Organisation). En amont, nous avons aussi créé des groupes afin de diviser les différents services (Info, RH, Design).



Une fois les UO créées, nous allons pouvoir nommer et utiliser nos GPO. Mais avant ça, il faut les créer. Rendez-vous sur le Gestionnaire de serveur, puis dans Gestion de stratégie de groupe. Enfin, vous trouverez les UO que nous avons créées précédemment. Faites un clic droit sur celle où il y aura une GPO (dans mon cas, je vais en appliquer une à chaque UO).



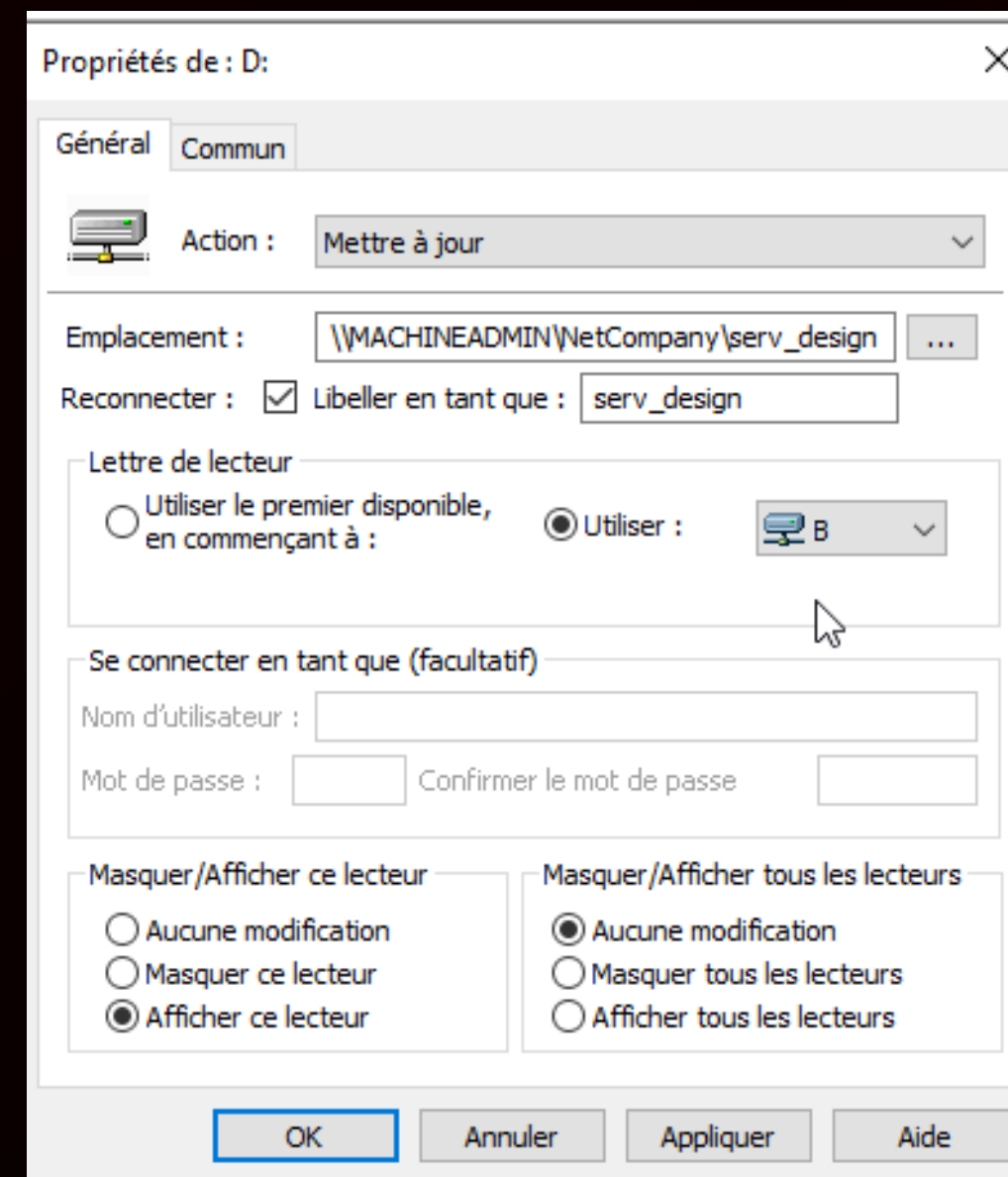
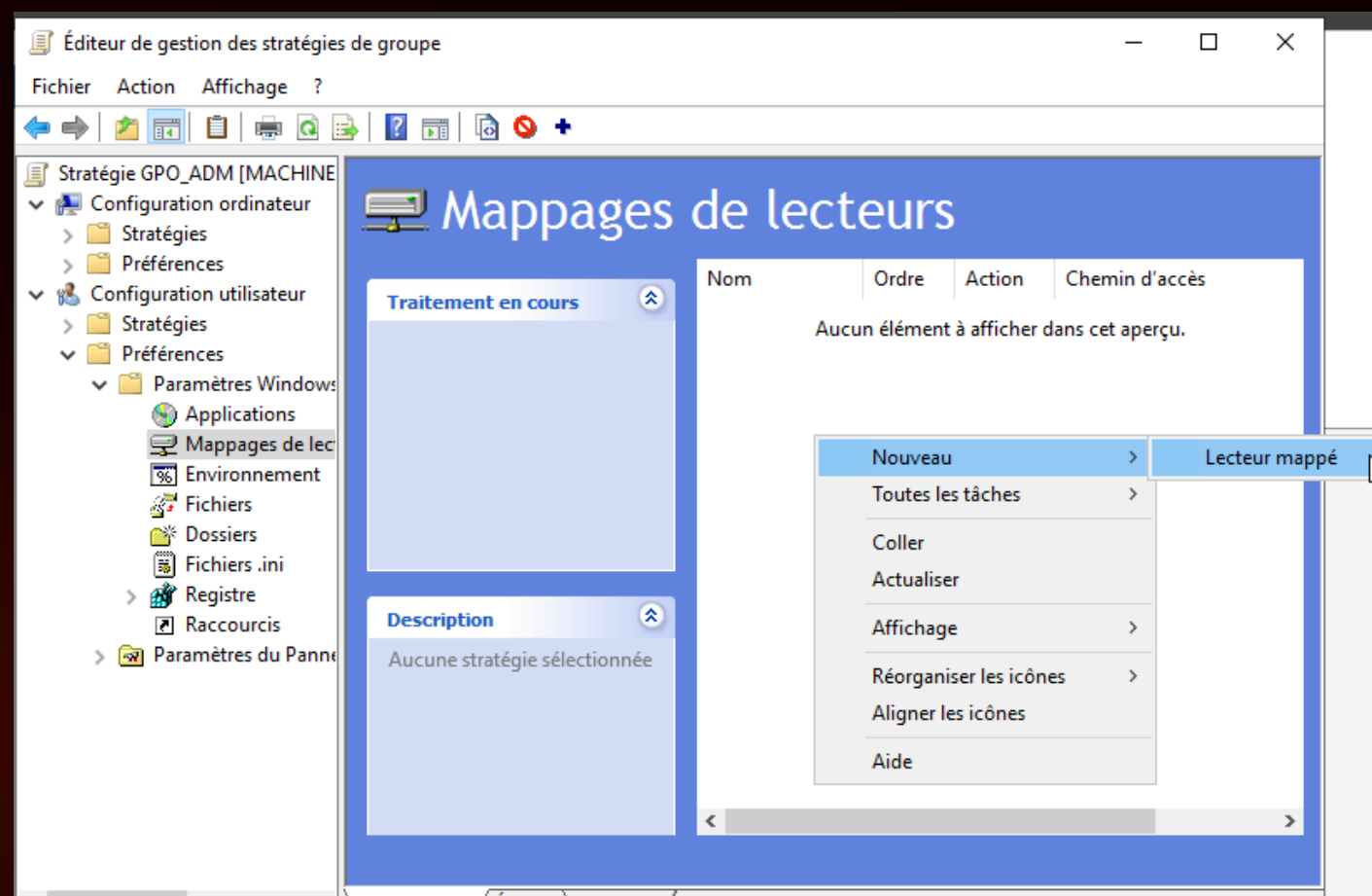
MAPPAGE

01

Après avoir donné un nom à notre GPO, nous allons la modifier en faisant un clic droit sur la GPO que nous venons de créer.

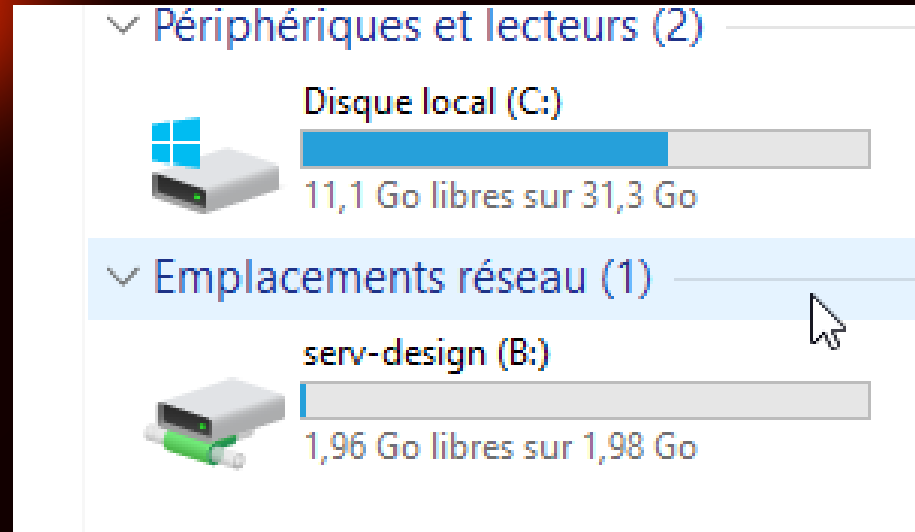
02

Puis, nous nous rendons dans le mappage de lecteurs pour ajouter un nouveau lecteur mappé.

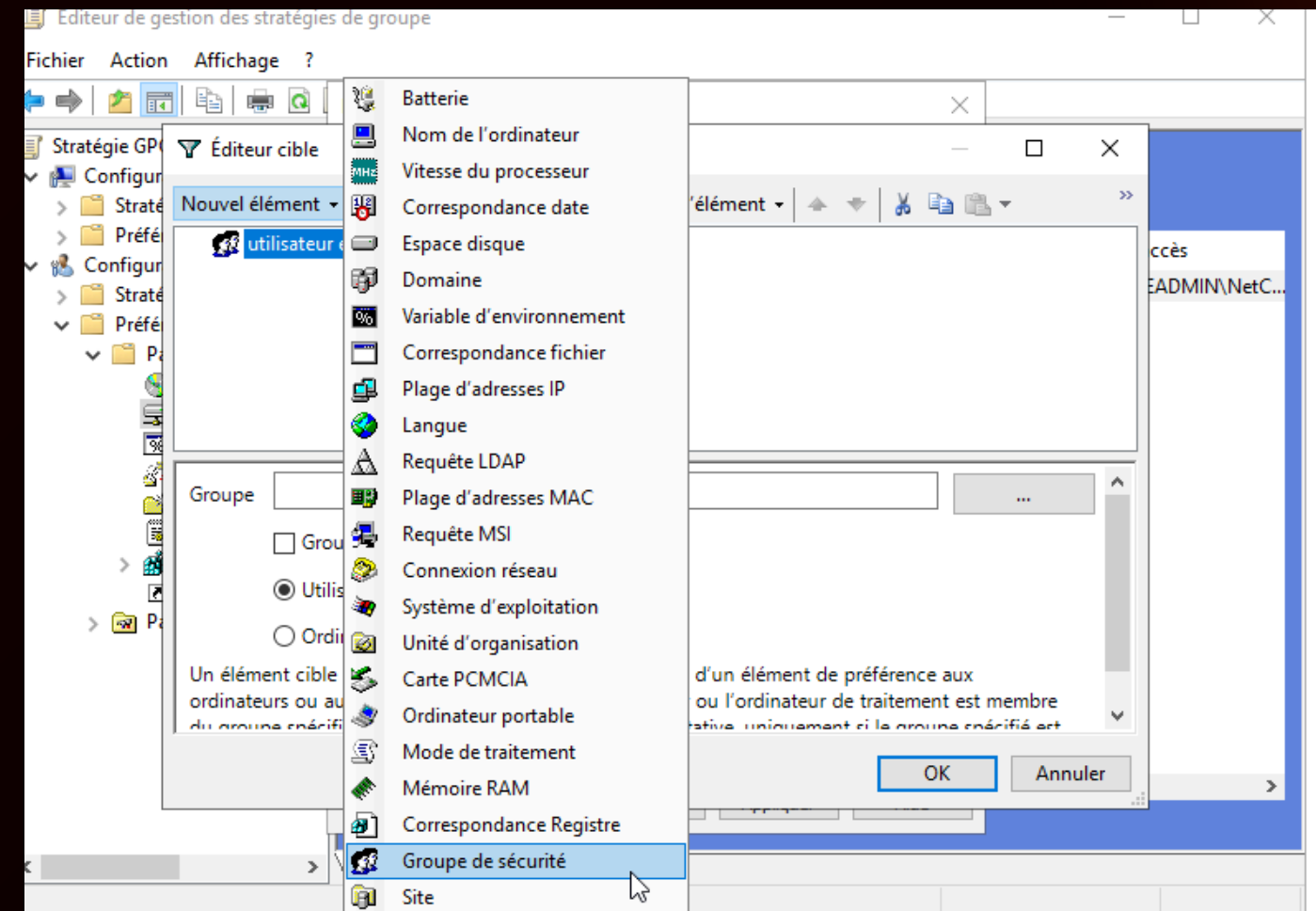


Emplacement (utilisez bien le chemin DFS comme demandé) :
rentrez les informations nécessaires et n'oubliez pas de cocher "Afficher ce lecteur".
Rendez-vous dans Commun.

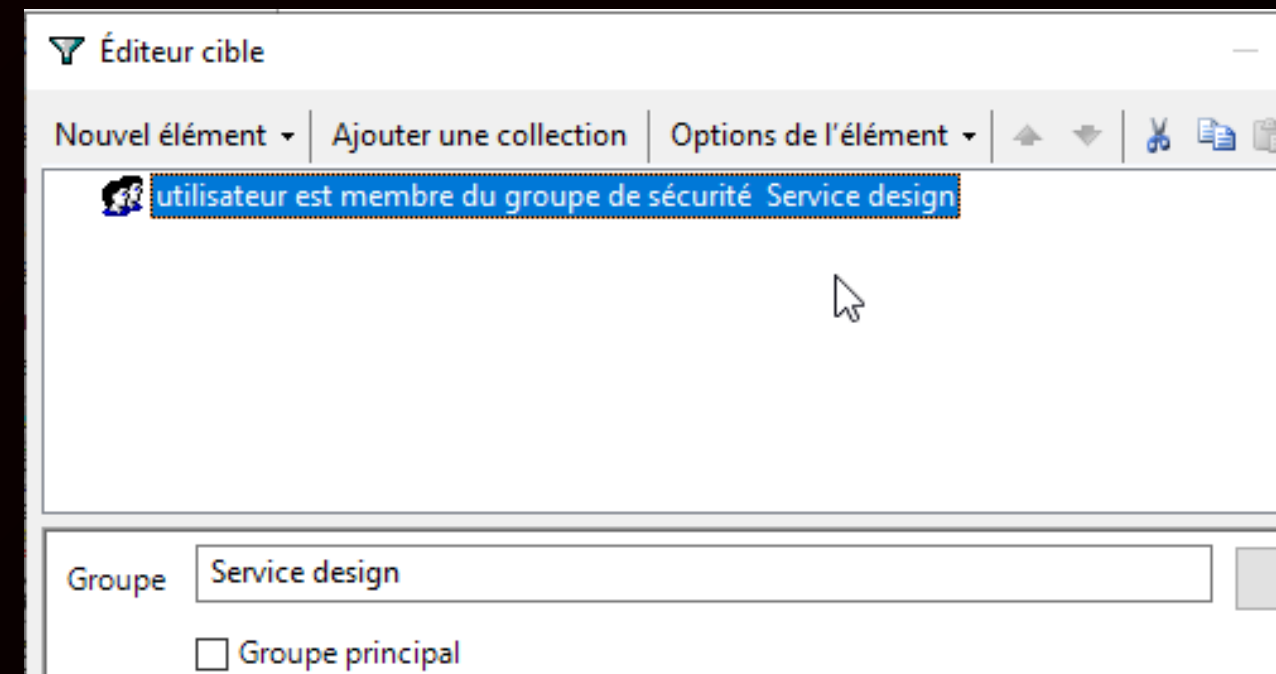
MAPPAGE



Voilà le résultat



Ici, nous choisissons "Groupe de sécurité".



Puis, dans l'encadré "Groupe",
entrez un nom de groupe.



PROBLEME MSI

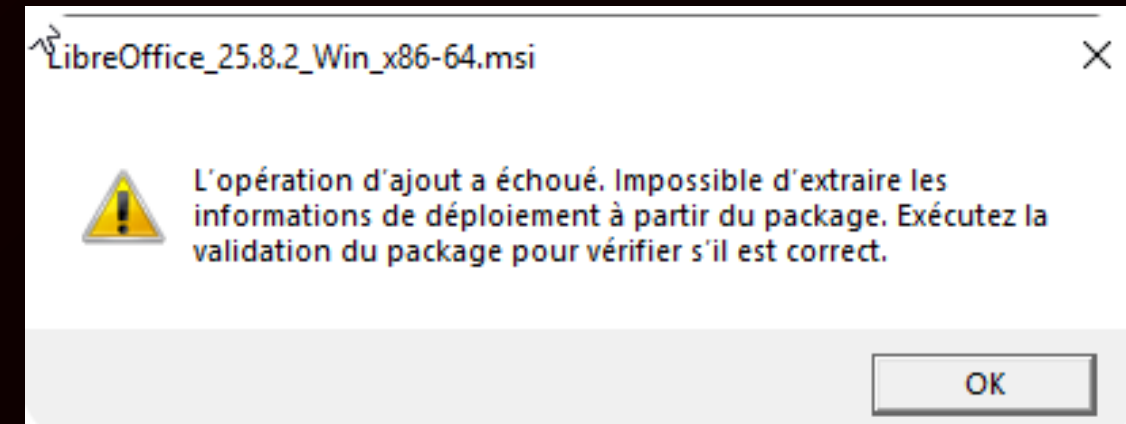
Pour mon déploiement de LibreOffice, j'ai rencontré une erreur. Alors, avant de montrer comment faire un déploiement logiciel, nous allons voir pourquoi ce problème apparaît et comment le régler.

Le principal problème vient du fichier ; en effet, il y a un problème. Le fichier MSI de LibreOffice contient une liste de toutes les langues qu'il supporte (français, anglais, allemand, espagnol, etc.). Cette liste est trop longue pour l'outil de déploiement de GPO de Windows. Quand la GPO essaie de lire le fichier pour en "extraire les informations", elle "trébuche" sur cette liste trop longue et affiche cette erreur.

Le but ici est donc d'enlever les langues qui ne nous intéressent pas et de garder la langue en français.

→

[Voici une documentation de comment régler le probleme avec MSI](#)

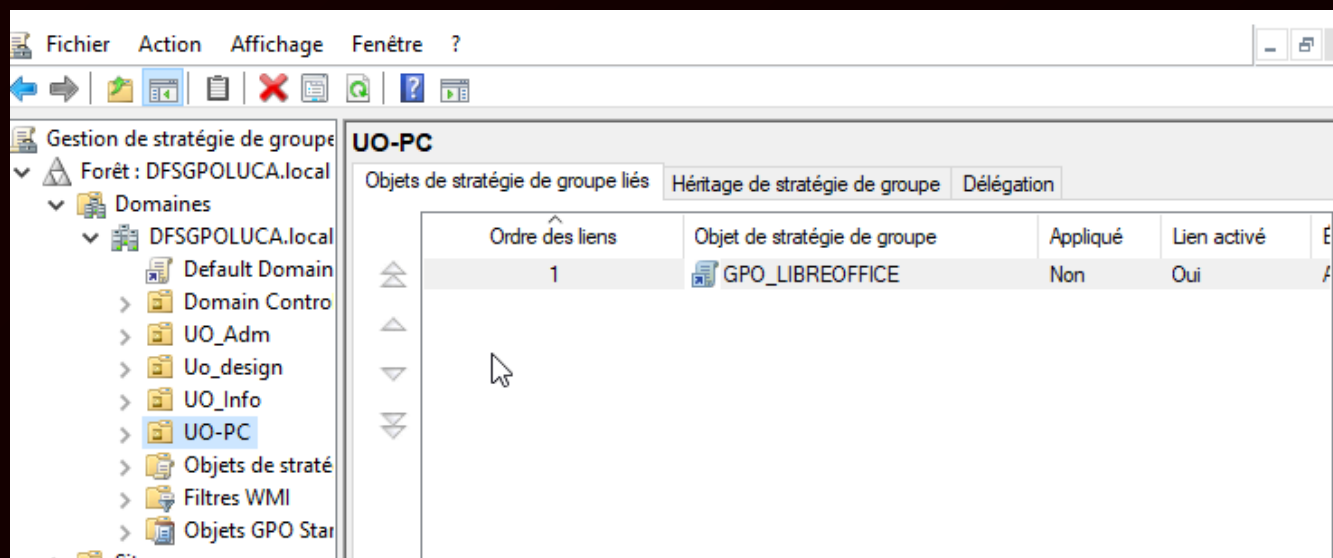




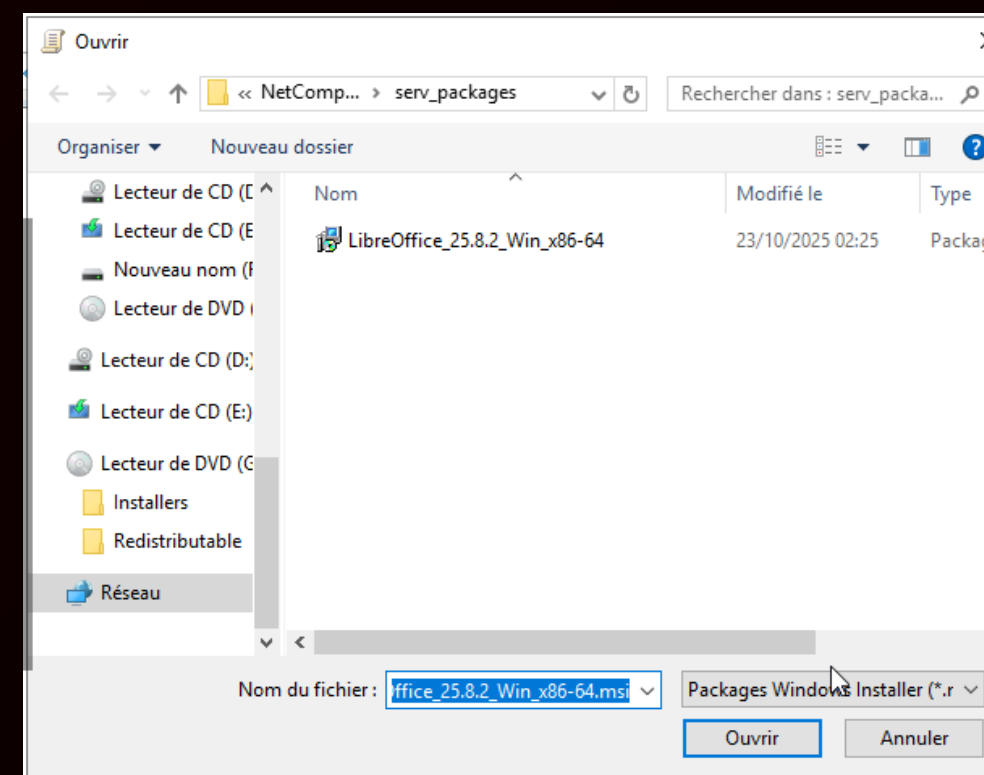
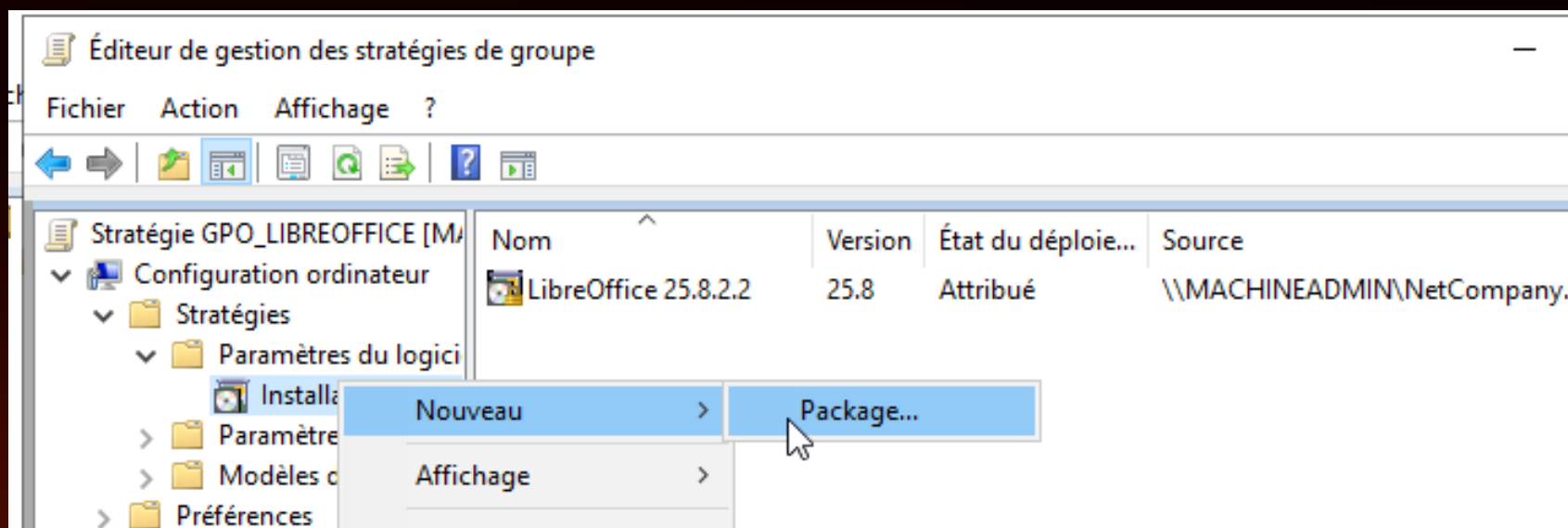
GPO - DEPLOIEMENT DE LOGICIEL

J'ai fait une UO avec seulement le PC, car je ne fais pas un déploiement sur utilisateur comme précédemment, mais sur un "Computer".

Le fonctionnement reste le même que pour un déploiement utilisateur.



Il faut créer une GPO dédiée au déploiement de LibreOffice.



Il faudra bien renseigner le chemin avec DFS, et non pas le chemin physique. Une fois que vous aurez appuyé sur OUVRIIR, cochez "Attribué" : c'est ce qui permet une installation silencieuse.

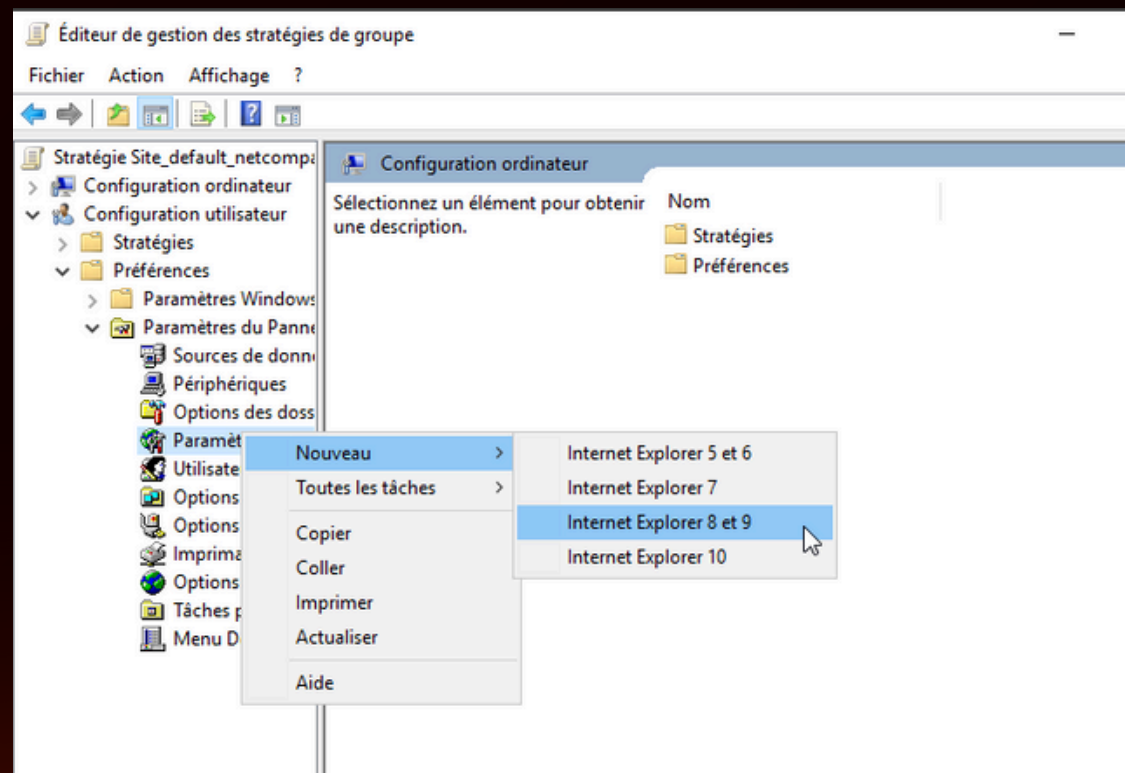
Une fois sur la machine cliente, redémarrez-la, et vous n'avez plus qu'à profiter de LibreOffice.

GPO - PROBLEME EDGE

Ici, nous allons mettre d'office la page de l'entreprise NetCompany lorsque un utilisateur se rend sur Firefox.

Comme pour chaque GPO, je crée une UO pour tous les utilisateurs.
C'est quasiment le même fonctionnement à chaque fois.

UO puis GPO

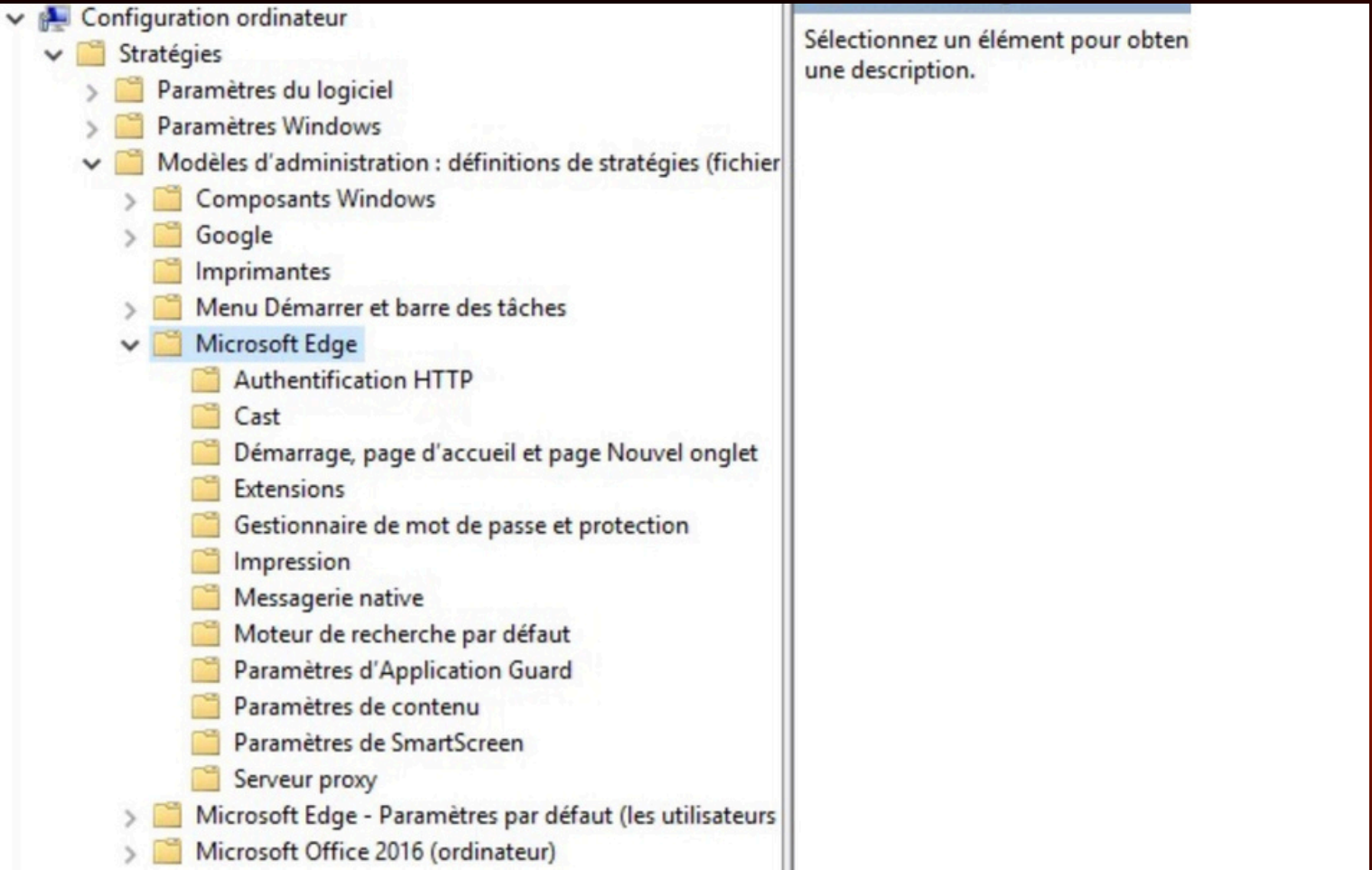


Encore un petit problème avec Windows. Pour faire simple, la Gestion des stratégies de groupe (GPMC) contient une liste de paramètres que vous pouvez configurer. Cette liste est basée sur des fichiers de "modèles" (les ADMX) qui sont installés de base avec Windows Server.

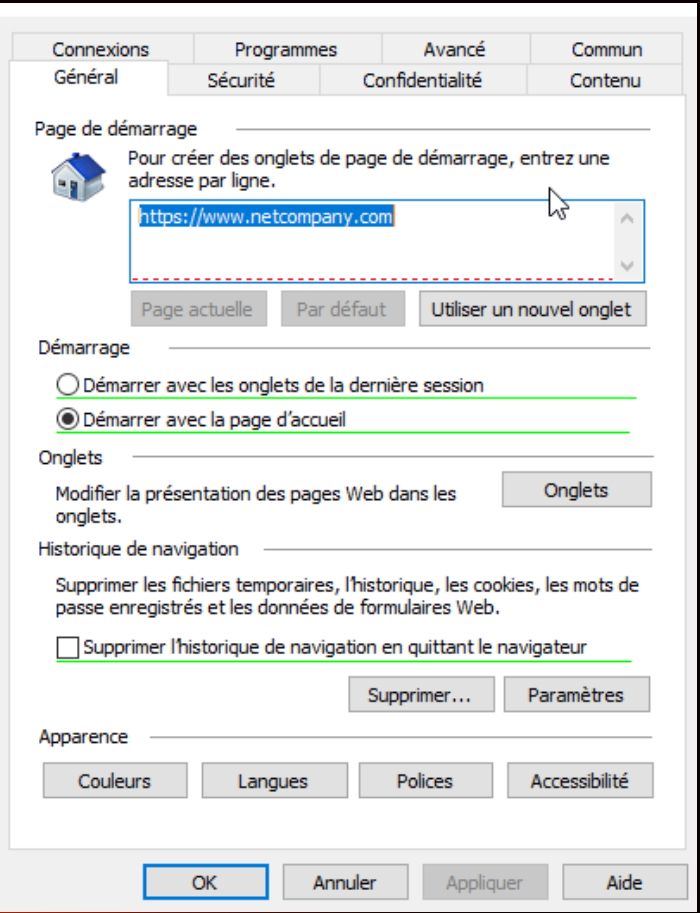
Windows Server possède et propose de mettre une GPO sur Internet Explorer 10. Malheureusement, Internet Explorer 10 n'est plus d'actualité et a été remplacé par Microsoft Edge, qui n'est pas proposé par Windows Server, du moins pas le 2019.

Il faut donc une solution, et elle est telle qu'il faut de nouveau installer une petite chose : un modèle ADMX.

[Voici une doc sur comment ajouter des nouveaux modeles correspondant a microsoft edge](#)



Une fois la documentation appliquée, nous pouvons désormais mettre en place une GPO sur Microsoft Edge.



Ici, rien de compliqué : on ajoute simplement l'adresse URL que nous voulons.

